

Diagramme

MS

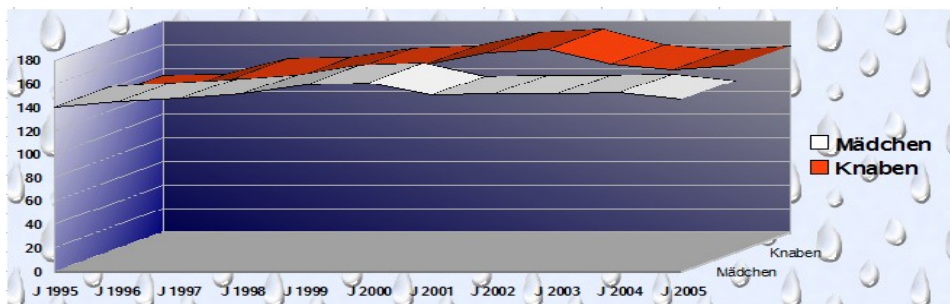
Benötigte Hard- oder Software

- Tabellenkalkulationsprogramm

Anmerkung: Die Anleitung ist optimiert für StarOffice/OpenOffice Calc (umgeschrieben für OpenSource von Doris Reck).

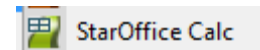
Ziel

- Informationen in ein Diagramm verpacken



Aufträge

1. Such die Informationen im Internet, per Mail oder Telefon, im Lexikon, auf Landkarten usw.
2. Öffne das Programm Calc
Start – Alle Programme – StarOffice – StarOffice Calc



3. Schreibe in die Felder zuoberst die Spaltentitel. Füge deine gefundenen Zahlen in die Tabelle ein.

In die Spalte ganz links trägst du die Titel ein.

(Achtung, falls es z.B. Jahreszahlen sind, schreibe doch ein J davor, denn der Computer hat Mühe, Zahlen als Beschriftung zu erkennen.

In die zweite (und allenfalls dritte und vierte) Spalte gehören die entsprechenden Zahlen.

Achtung, trage wirklich nur die Zahlen ein, keine Masseinheiten usw.

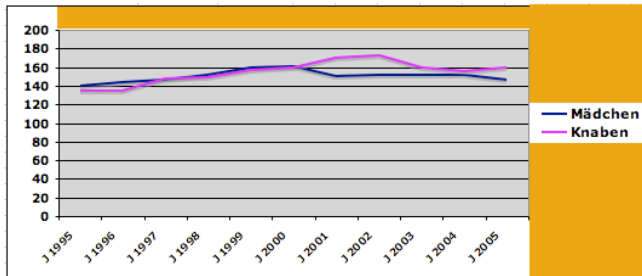
Anz. Kinder	Mädchen	Knaben	
J 1995	140	134	
J 1996	144	135	
J 1997	147	148	
J 1998	151	149	
J 1999	159	157	
J 2000	161	159	
J 2001	150	170	
J 2002	151	173	
J 2003	151	160	
J 2004	152	155	
J 2005	146	159	

4. Markiere nun Titel und Zahlen, die im Diagramm verwendet werden sollen und klicke oben in der Symbolleiste **Standard** auf das Symbol **Diagramm**.



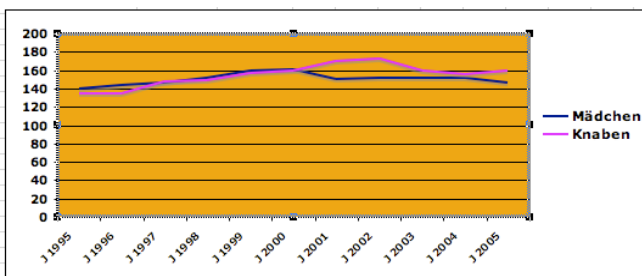
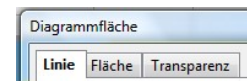
5. Im erscheinenden Dialogfenster kannst du den passenden Diagrammtyp wählen und dann auf **Fertig stellen** klicken. Wenn du unsicher bist, welcher Diagrammtyp am besten passt, probiere einfach aus: Markiere das Diagramm (Mausklick auf den Randbereich des Diagramms), und klicke jeweils auf das **Diagramm-Symbol**, um einen anderen Diagramm-Typ wieder zu wählen.
6. Sollte sich ein Schreibfehler eingeschlichen haben, dann ändere ihn in der Tabelle. Das Diagramm wird automatisch angepasst.

7. Verändere die Details im Diagramm so, dass das Schaubild gut leserlich und möglichst aussagekräftig wird. Mache einfach einen Doppelklick dort, wo du etwas verändern willst. Es springt ein Fenster auf, in dem iduhr sehr viele Veränderungen vornehmen kannst. In den folgenden Bildern bekommst du einen Überblick über die Möglichkeiten:



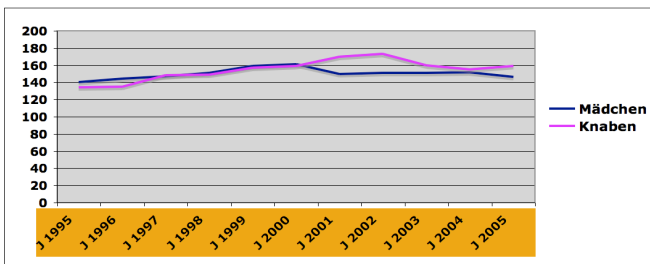
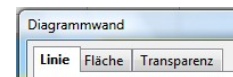
Diagrammfläche

Nach dem Doppelklick auf diese orangefarbene Fläche kannst du die Diagrammfläche verändern: Linien, Flächen und Transparenz.



Diagrammwand

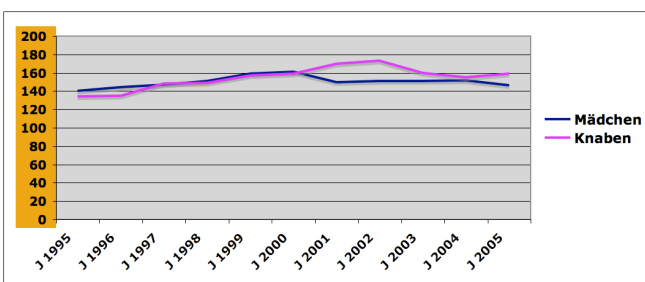
Nach dem Doppelklick auf diese orangefarbene Fläche kannst du die Zeichnungsfäche verändern: Linien, Flächen und Transparenz.



x-Achse

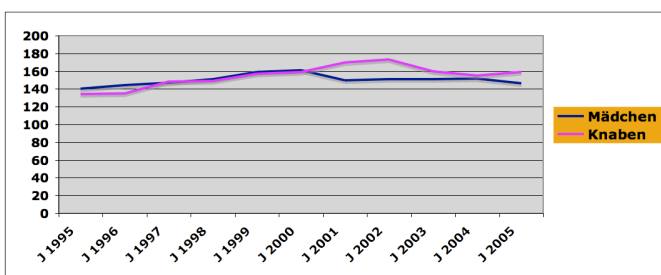
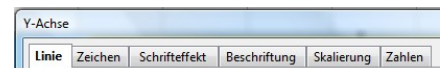


Nach dem Doppelklick auf diese orangefarbene Fläche kannst du die Achsen verändern: Linien, Zeichen, Schrifteffekt, Beschriftung und Skalierung.



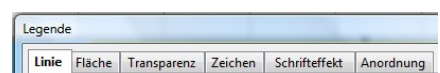
y-Achse

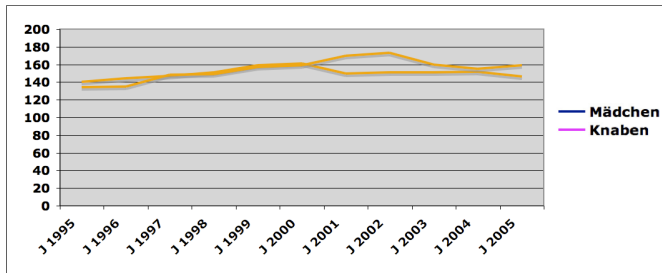
Nach dem Doppelklick auf diese orangefarbene Fläche kannst du die Achsen verändern: Linien, Zeichen, Schrifteffekt, Beschriftung und Skalierung, Zahlen.



Legende

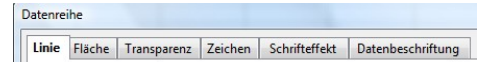
Nach dem Doppelklick auf diese orangefarbene Fläche kannst du die Legende verändern: Linie, Fläche, Transparenz





Datenreihen

Nach dem Doppelklick auf diese orangefarbenen Linien kannst du die Datenreihen formatieren: Linie, Fläche, Transparenz, Zeichen, Schrifteffekt



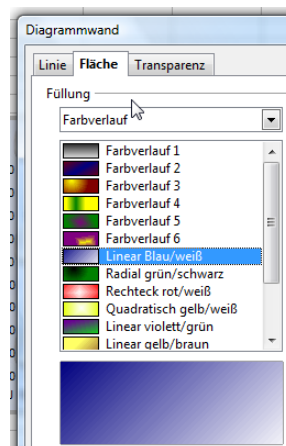
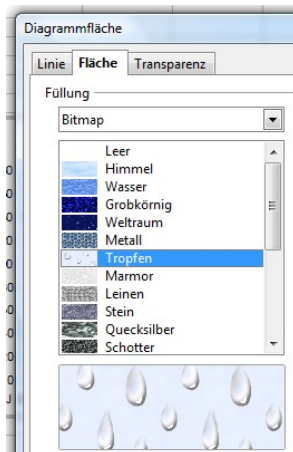
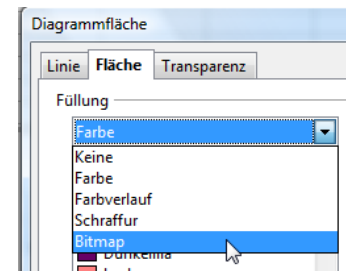
8. Zusatzaufgabe:

Wenn du genügend Zeit hast, kannst du einen passenden Hintergrund hinzufügen. Mit einem Doppelklick auf die **Diagrammfläche** öffnest du das Dialogfenster **Diagrammfläche**.

Klicke in der Registerkarte **Fläche** auf den Pfeil hinter **Farbe**.

Unter Bitmap kannst du euch nun eine Hintergrundgrafik auswählen. Genauso funktioniert dies mit der Diagrammwand.

Auf dieselbe Art kannst du anstelle eines Bitmap einen Farbverlauf auswählen.



9. Speichere nochmals und überlege dir, wie du deinen Klassenkameradinnen und -kameraden dein Diagramm präsentieren willst.